




CALENDRIER DE CONFINEMENT

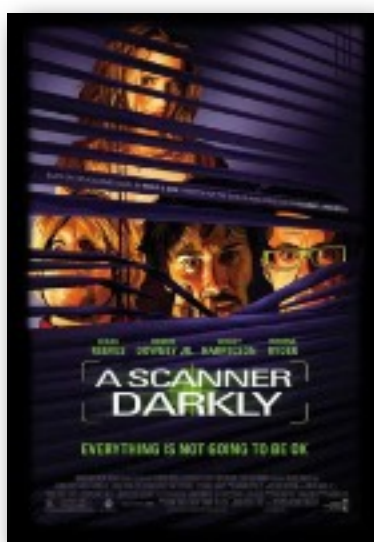
A close-up photograph of a hand holding several red, oval-shaped pills. The hand is positioned palm-up, and the pills are clustered in the center. The background is dark and out of focus.

JOUR
29

INTÉRIEUR - JOUR

52' 40" « *J'ai le cerveau brouillé aujourd'hui.* »

Ici, dans l'intimité d'un bureau on ingère trois gélules de substance M (la lettre choisie dans la traduction française), M pour Misère, Malchance et Mensonges, M pour "Mort". En anglais il s'agit de la substance D (pour "Deaf"). On tente de rassembler ses idées. On tente de ne pas se faire "griller", que notre usage ne soit pas révélé... Dans une société futuriste, Fred un agent des stups, dont l'apparence est dissimulée par une tenue dite "brouillée", est chargé de surveiller Bob Actor, consommateur de substance D, drogue à la mode, très répandue... En réalité, Fred et Bob sont une seule et même personne. Et c'est là que tout se complique. Ici, la substance concernée, la substance D, est une drogue synthétisée à partir d'une petite fleur bleue. Ce produit, qui se présente sous forme de gélule, ne semble pas laisser de place pour une consommation occasionnelle. Si l'on y touche, on devient inévitablement accro. Et pas besoin de prédisposition pour que l'addiction soit au rendez-vous. Ici seul le produit en est responsable. Pas de place pour l'individu et le contexte dans le processus. On estime que vingt pour cent de la population sont assujettis à la substance... Les effets recherchés par les consommateurs ne sont pas explicitement mentionnés ou montrés. On s'attarde bien plus sur les effets secondaires qui sont des hallucinations désagréables et des interférences entre les deux hémisphères du cerveau, qui envoie alors des signaux contradictoires et créent des troubles de la perception. Les systèmes perceptifs et cognitifs sont affectés sans que l'utilisateur s'en rende compte. Une concurrence entre les deux hémisphères peut même se mettre en place... Cette substance de fiction est mortelle, à moins de participer, volontairement ou non, à une cure de sevrage à la dure dans des centres tenus par une organisation partenaire, New Path, qui finance la lutte farouche menée contre cette drogue, mais qui pourrait tout aussi bien être le pourvoyeur de cette substance D. L'agent Fred est sacrifié en quelque sorte, dans cette guerre à la drogue. Il a été volontairement exposé à la substance D pour être ensuite infiltré dans un des centres de cure de New Path et peut-être alors, si son cerveau remet les informations dans le bon ordre, faire un rapport à charge contre l'organisation... Philip K. Dick, célèbre auteur de science-fiction a écrit le roman "Substance morte", dont le film est adapté...



Scanner Darkly

Un film de Richard Linklater
Septembre 2006
Durée : 1h40